



2024. 환경교육 역량강화 연수 [심화과정] “탄탄숲”

학교 탄소정원 사례

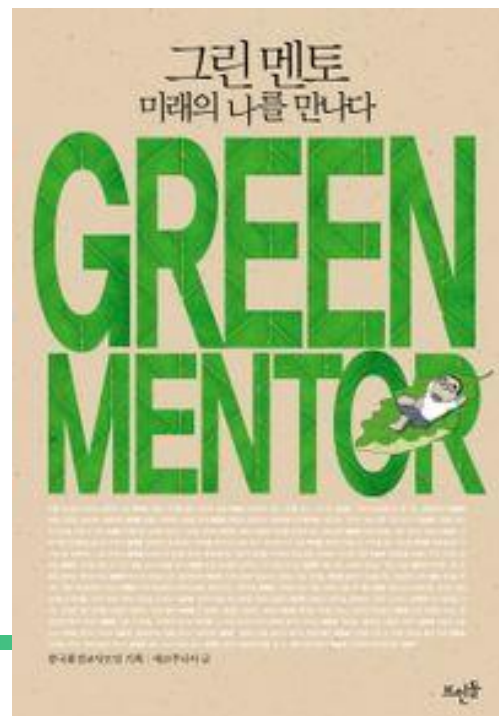
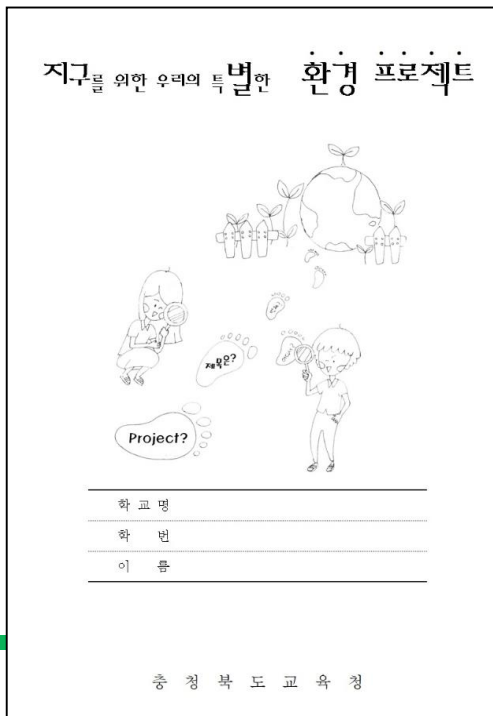
허진숙

2024.7.22.(월)

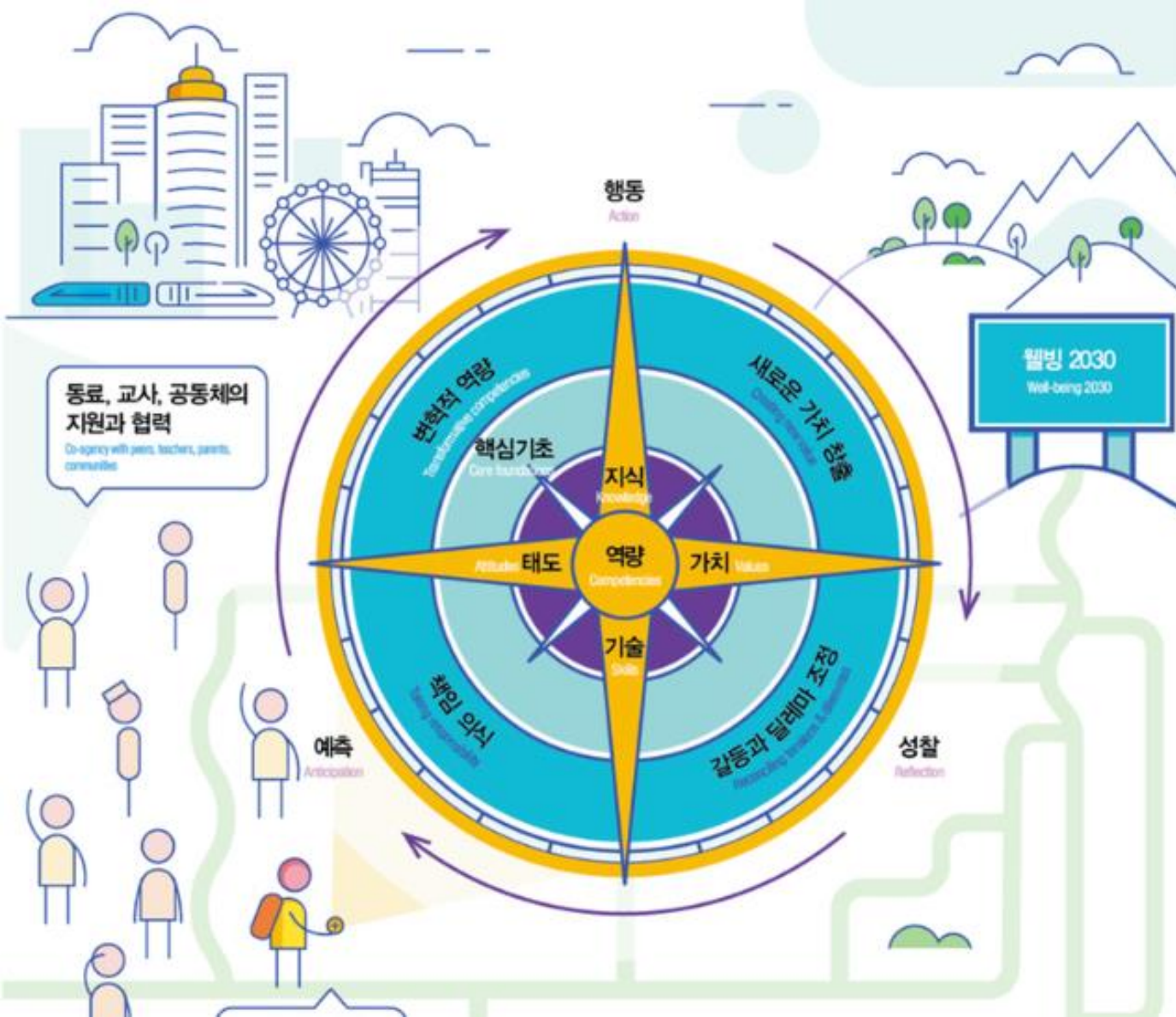
청주여자고등학교



- ◆ 2002년 한국교원대 환경교육과 졸업, 석사
- ◆ 2003~ 환경교사
- ◆ 환경교육 지원 사업 운영
 - 환경부 지원 '꿈꾸는 환경학교' : 청주여고, 서전고
 - 교육부 지원 '그린스마트미래학교': 서전고
 - 충북교육청 지원 '초록학교(교육과정/학교숲)'
- ◆ 환경교육연구회 운영
- ◆ 『그린멘토 미래의 나를 만나다』 공저



OECD 교육 2030 프로젝트 : 학습나침반



- 학습자의 삶의 맥락에서 '앎'과 '함'과 '삶'을 일치시키는 것이 중요
- 학생 자신의 삶을 주도하고 미래 변화의 주체가 되는 능력 강조
- 개인적 차원, 공동체적 차원 그리고 행동적 차원에서의 웰빙 강조



학교 환경교육을 고민하며...

- 환경교육의 지식, 가치, 기술을 습득하고 **학습자의 삶의 맥락에서 '앎'과 '함'과 '삶'을 어떻게 일치시킬 수 있나?**
- 학생의 **자기 주체성과 변혁적 역량**을 어떻게 키울 수 있나?
- 개인적 차원, **공동체적 차원에서 행동/실천하며 살게 할 것인가?**



학교 환경교육 방법

➤ 교과적 접근

- 환경 내용 포함 교과 수업(유,초,중,고)
- 환경, 생태와 환경, 노작 등 환경 관련 교과 수업(중.고)
- 자유학기제 주제 수업(중)

➤ 범교과적 접근

- 창의적 체험활동(자율, 봉사, 동아리, 진로활동)
- 방과후활동 : 방과후 수업, 체험학습 등



학교 탄소정원 운영 및 환경교육 사례

- 서전고 - 텃밭, 학교숲
- 청주여고 - 학교숲 활용 수업

서전고 학습생태계의 지향점



자율·참여·상생 (세계시민·성찰적 행위자)



서전고등학교

자고등학교

학교숲(숲배움터)



‘텃밭’



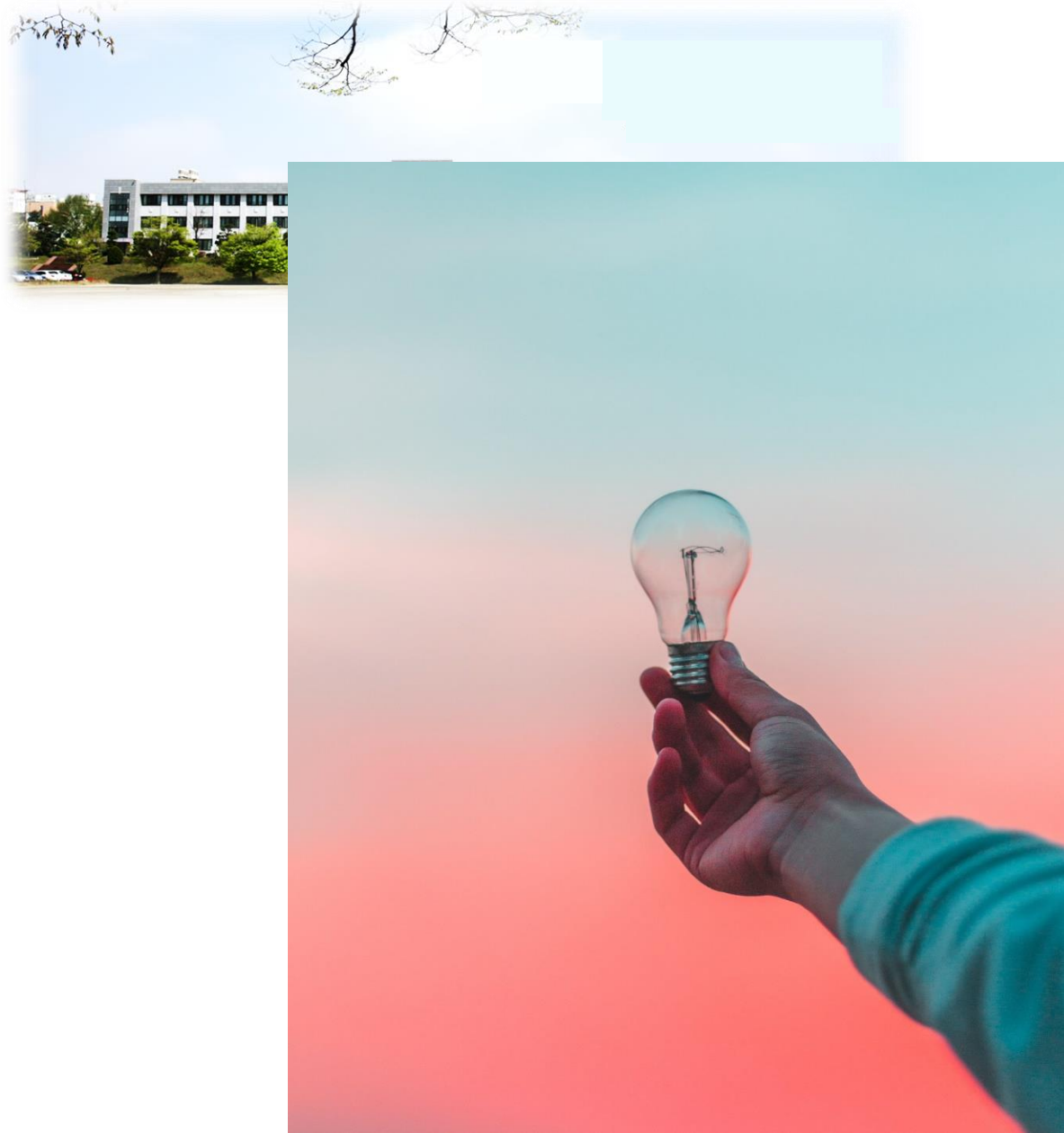
교육과정 편성 및 운영

- 서전고 2021학년도 입학생

구분	교과영역	교과(군)	과목유형	세부교과목	기준단위	운영단위	1학년(2018)		2학년(2019)		3학년(2020)		비고	이수단위	필수단위
							1학기	2학기	1학기	2학기	1학기	2학기			
학교 지정	기초	국어	공통	국어	8	8	4	4						8	10
		수학	공통	수학	8	8	4	4						8	10
		영어	공통	영어	8	8	4	4						8	10
		한국사	공통	한국사	6	6	3	3						6	6
	탐구	사회	공통	통합사회	8	8	4	4						8	10
		과학	공통	통합과학	8	8	4	4						8	12
			공통	과학탐구실험	2	2	1	1						2	
	체육·예술	체육	일반	체육	5	4	2	2						4	10
			일반	운동과 건강	5	4					2	2		4	
			진로	스포츠생활	5	2			1	1				2	
		예술	일반	음악/미술	5	4					2	2	택1	4	10
			진로	음악연주/미술창작	5	2			1	1				2	
			일반	연극	5	4	2	2						4	
	교양	일반	진로와 직업	5	2	1	1						2	16	
		일반	환경	5	4	2							4		
	생활·교양	학교자율	일반	지속가능발전(SD)탐구노작	5	2		2						2	16
			일반	자율연구	5	2			2					2	
			일반	자율심화연구	5	2				2				2	
			일반	자율심화연구	5	2					1	1		2	
			일반	독립운동가의생애와사상	5	2			2					2	

2023. 청주여고 교육과정 편성표

구분	교과영역	교과(군)	과목유형	세부교과목	기준 단위	운영 단위	1학년(2023)		2학년(2022)		3학년(2021)		이수 단위	필수 단위	
							1학기	2학기	1학기	2학기	1학기	2학기			
학교지정	기초	국어	공통	국어	8	8	4	4					16	10	
			일반	문학	5	4			4						
			일반	독서	5	4				4					
		수학	공통	수학	8	8	4	4					16	10	
			일반	수학Ⅰ	5	4			4						
			일반	수학Ⅱ	5	4				4					
		영어	공통	영어	8	8	4	4					16	10	
			일반	영어Ⅰ	5	4			4						
			일반	영어Ⅱ	5	4				4					
		탐구	한국사	공통	한국사	6	6	3	3					6	6
				일반	한국사	6	6	3	3						
			사회	공통	통합사회*	8	6	3	3					6	10
	일반			통합사회*	8	6	3	3							
	과학		공통	통합과학	8	6	3	3					8	12	
			일반	과학탐구실험	2	2	1	1							
	체육·예술	체육	일반	체육*	5	4	2	2					10	10	
			일반	운동과 건강	5	4			2	2					
			전르	스포츠 생활	5	2					1	1			
		예술	일반	음악	5	3	3	(3)					6	10	
			일반	미술	5	3	(3)	3							
생활·교양	교양	일반	환경*	5	2	1	1					6	16		
		전르(전문)	생태와 환경	5	2			1	1						
		일반	진로와 직업	5	2	1	1								
기타	국어	전르	고전 읽기	5	4							4	4		
		전르	기초	5	4										



지속가능한 삶을 위한
생명과 자립의
“텃밭 농사”



국가 지속가능발전목표

KOREAN SUSTAINABLE DEVELOPMENT GOALS (K-SDGs)



1 빈곤층 감소와
사회안전망 강화

2 식량안보와
지속가능한 농업

3 건강하고
행복한 삶

4 모두를 위한
양질의 교육

5 성평등 보장

6 건강하고
안전한 물관리

7 에너지의 친환경적
생산과 소비

8 좋은 일자리 확대와
경제성장

9 산업혁신과
사회기반시설 확충

10 모든 종류의
불평등 해소

11 지속가능한
도시와 주거지

12 지속가능한
생산과 소비

13 기후변화 대응

14 해양생태계
보전

15 육상생태계
보전

16 인권·정의·평화

17 지구촌
협력확대

노작(텃밭 농사) 성취기준

단원	성취번호	성취 기준
1. 텃밭 농사	노작1-1	농사의 중요성을 인식하고 설명할 수 있다.
	노작1-2	농사 용어와 농사 도구 이름과 사용법을 익혀 사용할 수 있다.
	노작1-3	작물을 심을 수 있는 텃밭을 만들 수 있다.
	노작1-4	작물의 특징을 이해하고 모듬 텃밭을 디자인을 할 수 있다.
	노작1-5	작물의 특징 및 심고 관리하는 방법을 알고, 적절하게 심고 관리하여 수확하고 꾸준히 일지로 기록할 수 있다.
	노작1-6	수확한 작물을 이용하여 음식 만들기를 계획하고 준비하여 만들 수 있다.
3. 상생	노작3-1	지속가능한 삶을 위한 상생의 가치를 인식하고 타인을 소중하게 여기는 태도와 협동심을 기를 수 있다.
	노작3-2	삶과 노동의 연관성을 이해하고 힘써 일하는 과정을 통하여 건전한 노동관을 세울 수 있다.

노작 - 텃밭 농사

텃밭 조성부터 내 손으로!

- 농기구 이름, 사용법 익히기
- 퇴비 뿌리기
- 고랑과 이랑 만들기
- 모둠별 농작물 선정
- 모둠 텃밭 디자인
- 심고 가꾸기
- 작물 이름표 만들기
- 수확
- 요리





텃밭의 탄소 발생 줄이기!!

- 화학비료 대신 퇴비
- 비닐 대신 풀 멀칭
- 자동급수 시스템

비닐 사용

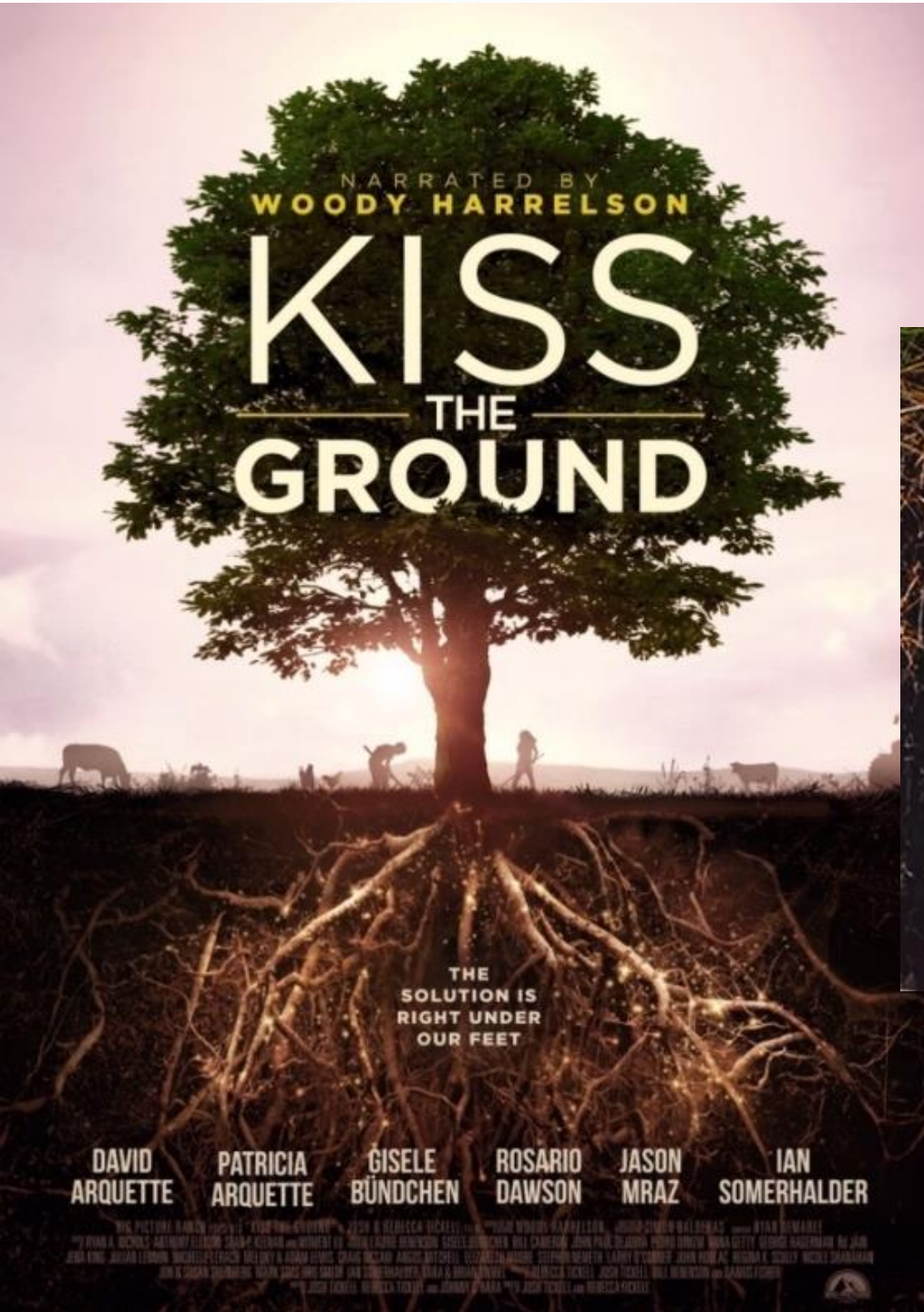
탄소순환농법(자연농)



생명교육과 자립을 위한 텃밭 농사

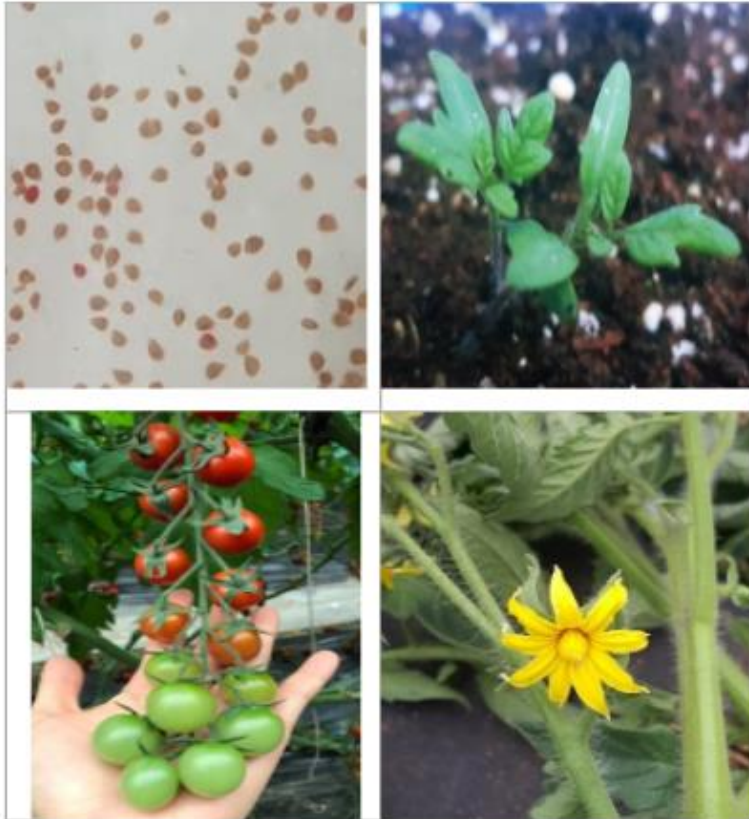
- 생명의 자라는 과정 관찰하며 생명의 신비 체험하기
- 농작물의 특징과 재배 방법 익히기
- 농기구 이름과 사용법 익히기
- 노동의 가치 알기 & 농부님께 감사하기
- 지속가능한 삶을 위한 협력의 가치 알기

대지에 입맞춤을



<농작물 카드>

“방울토마토”



***특성 :**

특성

1. 당도가 높고 내열과성이 강함
2. 착과와 착색이 우수함
3. 바이러스 저항성이 있어 노지재배도 가능합니다.

***재배시 유의사항**

유의사항

1. 다수성 품종으로 유기질이 풍부한 퇴비 등 비료를 기비로 사용하는 것이 좋습니다.
2. 고농도 착과제의 중복처리, 일조부족과 질소과다는 공동과의 발생 원인이 되므로 재배관리에 주의해야 합니다.
3. 동절기 저온하에서는 이상 줄기가 발생할 수 있으므로 유의해야 합니다.

***재배적기표**

재배적기표 작물의 생리적 특성에 따라 시설재배 및 온/실내재배 등이 발달되어 재배자의 요구에 맞는 작형으로 재배가 가능할 수 있음을 참고하시기 바랍니다.



서전고 텃밭 일지 (4회) (2-8)



사진 (2장 이상)

- 학번,이름: 2805 김지혜
- 기록한 날짜 : 2021년 4월 6일 / 4월 12일 * 날씨 : 햇빛이 들긴 하지만 바람이 조금 불어서 쌀쌀한 날씨 / 비가 조금씩 내리기 시작함
- 1주일 동안 내가 한 일은? : 농작물 카드도 만들고 어떻게 하면 식물을 잘 심고 기를 수 있는지 주변 어른들에게 물어보기도 하였다.
- 관찰 내용 : 상추와 시금치의 경우에는 일자로 약 1cm 미만으로 구멍을 만들어서 줄뿌림으로 씨앗을 심었고 20일무(적환무)는 점뿌림으로 약간의 간격을 두고 씨앗을 심었다. 토마토와 딸기는 조금 더 있다가 모종으로 심을 것이다.
- 우리가 키우는 작물의 이름표를 제작해서 심은 곳 주변에 놔주었고 모듬 이름표도 만들어서 심었다. 또 아직 낮에는 따뜻하긴 하지만 밤에는 기온이 낮아지고 햇빛을 받으면 풀이 많이 자라나기 때문에 마른 잡초를 두둑에 꼼꼼하게 올려두었다.
- 소감 : 오늘 처음으로 씨앗을 심었다. 심다가 시금치 자리에 적환무 씨앗을 넣어서 조금 당황하긴 했는데 잘 걷어내서 다시 심었다. 근데 나중에 시금치랑 무랑 같이 날지도 모르겠다. ㅎㅎ 그리고 잘 심는 다고 심긴 했는데 잘 자라줄지 걱정이 된다. 이제 자주 찾아가서 사진도 찍고 얼마나 변화가 있는지 관찰해 봐야겠다. 정말 기대된다. / 새싹인지 잡초인지 모른 초록색 식물이 뭔가 나기 시작했는데 작물의 새싹이었으면 좋겠다.

못 한다.

www.cw.ac.kr



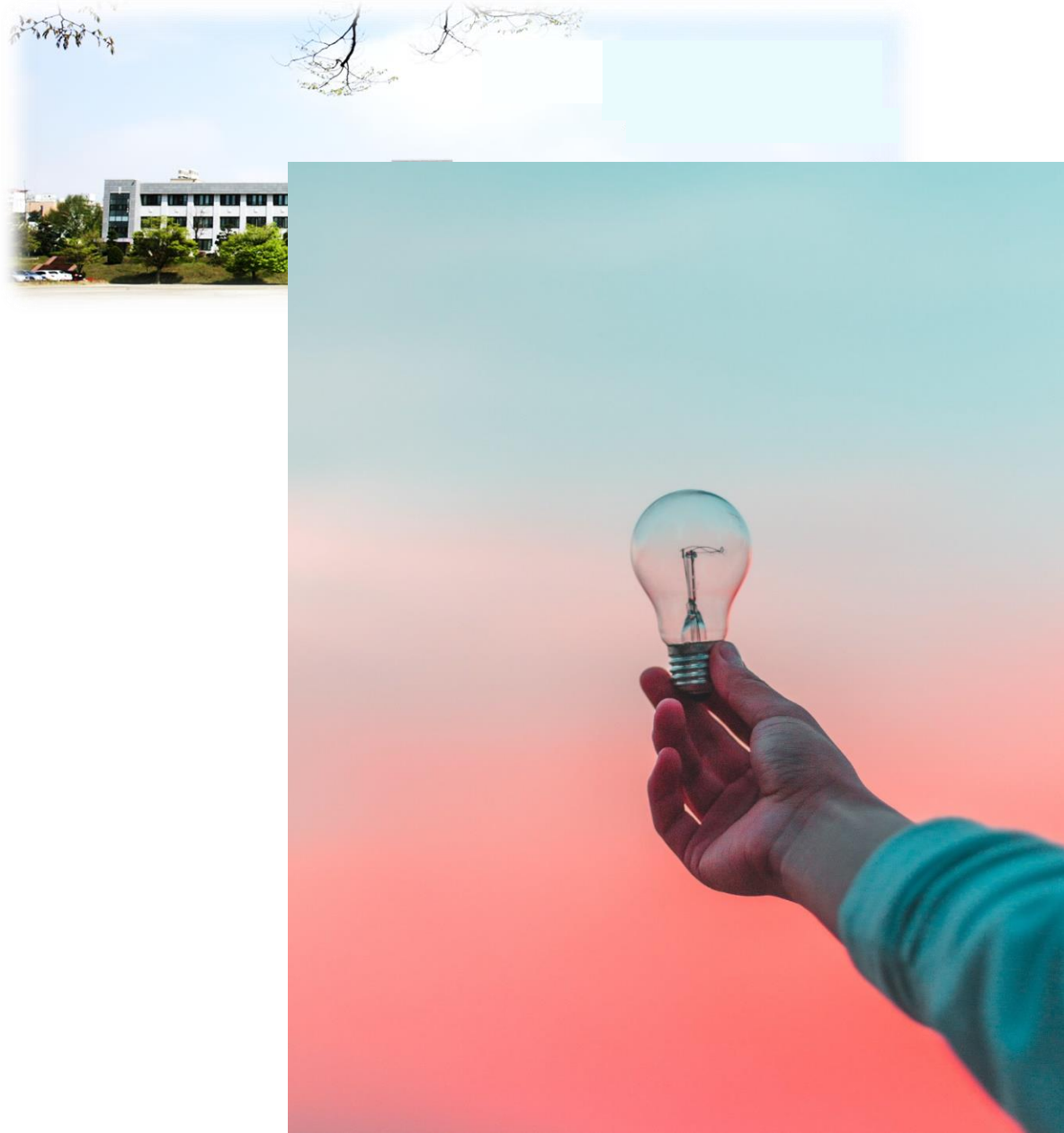
- 소감 : 남들 것보다 잘 안자라고 그래서 엄청 죽었나 보다 라고 조원들 끼리 이야기했는데 며칠 사이에 엄청 큰 것을 보고 **매우 뿌듯했다**. **이래서 텃밭을 가꾸는 것을 좋아하나** 라는 생각도 하였다. 꽃이 필 때도 너무 **행복**했고 오이가 자란 것을 봤는데 **엄청 좋았다**. 하루하루 성장하는 것을 보니 아기 키우는 것 같기도 하였다. 점점 작물에 대한 **책임감**도 생기고 친구들이랑 우리 조 것이 제일 잘 자랐네 라고 자랑하는 것도 **재미있었다**. 또, 중간에 토마토 줄기를 심으면 토마토가 자란다고 해서 심었는데 다음 주에 가보니 죽어있어서 **마음이 아팠다**. 이런 것을 보고 **이게 진짜 자식 키우는 마음인가**라는 생각을 하기도 하였다.



교과 세특

모둠별로 텃밭 농사를 짓기로 하고 모둠원과 상의하여 상추, 부추, 청경채, 오이, 애호박을 심기로 함. 농작물의 심는 간격과 크기를 조사하여 배치도를 그림. '대지에 입맞춤을' 다큐를 보고 농사와 기후위기의 관계를 이해하고 탄소 배출을 줄이고 토양미생물이 더 흡수하는 재생농법을 알고 무농약, 화학비료 대신 거름을, 비닐 대신 풀을 덮어 농사를 지음. 할당 받은 땅에 거름을 농기구로 섞고 고랑과 두둑을 만듦. 청경채의 특성, 자라는 과정, 심고 키우는 방법, 효능과 활용법, 병해충을 조사하여 농작물 정보카드에 정리하며 특징을 파악함. 상추, 부추, 청경채 씨를 뿌리고 모종들을 심은 후 농작물을 추위와 수분, 잡초로부터 보호하기 위해서 풀을 많이 덮음. 물을 주고 잡초를 뽑으며 관리하였으며 농작물이 자라는 과정을 꾸준히 일지로 기록함. 모둠원과 협력하며 의사소통능력과 배려심이 길러졌고, 농사의 어려움을 알고 농부에 대한 감사함과 음식을 남기지 않으려고 노력함.

'기후미식회' 영상을 보고 지구와 동물복지를 위한 채식에 공감함. 학교에 도입된 채식 급식에 대한 학생 및 교직원 설문조사 결과를 바탕으로 문제점과 지속가능한 운영 방안을 토의하여 적극적인 식생활교육의 필요성을 제안함.



탄소중립을 위한
“학교숲 조성 및
활용 수업”

학교숲 활용 수업



- 관찰, 탐사 후 여러 방법으로 표현하기(개인, 모둠활동)

학교숲 관찰 수업 후 모둠시 짓기



왜 우리는

김가면, 박현봉,
최용진, 홍정우

왜 우리는 가까운 곳에서 아름다움을 찾지 못했을까
왜 우리는 이렇게까지 멀리 찾을까
잠깐이라도 주위를 둘러보면
바로 옆에 **꽃** 이 있는데
바로 옆에 **나무** 가 있는데
바로 옆에 **풀** 이 있는데

봄 꽃 관찰





나의 나무 친구 소개하기

- 나무 이름 : 000 (0 0 목 / 0 0 과) * 내가 지은 별명 : 000
- 나무 친구로 정한 이유, 별명을 지은 이유 :
- 사진: 전체 모습, 줄기, 잎, 꽃, 열매 등 (사진은 선명히&가까이 & 크게)
- 특징 : 내가 관찰한 정보, 조사한 정보(도감/자원관 등)
(국립생물자원관 <https://species.nibr.go.kr/> -국가생물종목록-검색-생물종 상세정보)
- 소감

나의 나무 친구(000)에게 내 소개하기



나의 나무 친구
모습으로 그리기

열매(꿈) : 내 인생에서 궁극적으로 이루고 싶은 꿈

꽃(꿈) : 내 인생에서 이루고 싶은 작은 꿈들

잎(성장) : 꿈을 향해 노력하고 있는/할 것

줄기(성장) : 기억에 남는 사건 (행복과 기쁨/슬픔
과 상처 등)

뿌리(양분) : 내가 자라는 데 영향을 미친 사람들, 환경 등



청주여고 학교숲 생물종 다양성 조사

- 반별, 모둠별 조사

<조사구역>



분류	증수 합계
나무	42
풀	35
양치식물	2
곤충	18
새	6
동물	1
양서류	1
(합계)	105

청주여자고등학교

생물종 다양성 조사 결과

생물이름	전체 모습	잎/잎눈	꽃/꽃눈/열매	줄기/가지
개나리				
영산홍				
서양민들레				

2023. 청주여고 학교숲 생물다양성 조사 결과 2-1

학년-반-모둠	분류 (나무/풀/동물/곤충)	생물 이름	개체수/군락	합계 분류별 종수 합계)	2-1반 전체	분류	종수 합계
						나무	8
2-1-1	나무	개나리	2	4		풀	12
2-1-1	나무	느티나무	2			양치식물	1
2-1-1	나무	산철쭉	2			곤충	3
2-1-1	나무	산철쭉	1			새	1
2-1-1	풀	뽕리뱅이	1			동물	
2-1-1	풀	서양민들레	1	2			25
2-1-2	곤충	개미	3	2			
2-1-2	곤충	하루살이과1	1				
2-1-2	나무	개나리	1군락				
2-1-2	나무	느티나무	1	5			
2-1-2	나무	산철쭉	1군락				
2-1-2	나무	왕벚나무	1				
2-1-2	나무	향나무	1				
2-1-2	새	까치	1	1			
2-1-2	풀	풀1	1	2			
2-1-2	풀	풀2	1				

2023. 청주여고 학교숲 생물종 다양성 조사 결과 (2학년 전체)

분류 (나무/풀/동물/곤충)	생물 이름	개체수/군락	2학년 전체	분류	종수 합계
곤충	개미	3		나무	42
곤충	거미	1		풀	35
곤충	거미, 무당벌레, 개미, 벌			양치식물	2
곤충	곤충1	3		곤충	18
곤충	곤충1	1		새	6
곤충	공벌레	1		동물	1
곤충	날파리	5마리 이상		양서류	1
곤충	땅거미	3		(합계)	105
곤충	말벌	2			
곤충	모기	1			
곤충	무당벌레	1			
곤충	벌				
곤충	벌레 1	셀 수 없음			
곤충	쥐며느리	1			
곤충	파리	1			
곤충	하루살이과1	1			
곤충	개미	1			
꽃	산철쭉				
나무	개나리	2			
나무	개복숭아나무	1			
나무	공작단풍	1			
나무	공조팝나무	10그루 이상			

(학교)숲 탐구 프로젝트



(학교)숲 탐구 프로젝트

- 모둠 구성
- 주제 선정
- 계획서 작성(30)
- 실행 및 활동기록(10)
- 결과물 / 결과보고서(30)
- 결과 발표(30)



(학교)숲 탐구 프로젝트

- 주제 : 숲, 학교숲, 청주여고 학교숲

- 방법

- 협력하기 : 모둠활동(3~4명 (반별 6모둠))
- 친환경적으로 활동하기 : 프로젝트 수행 및 결과물 제작 시 환경오염 줄이기, 일회용품 및 플라스틱 사용 자제, 재활용 가능한 재질 사용하기 등
- 사람-생물 간 형평성 고려하기 : 학교숲 생물들 배려하기
- 경제적이면서 지속가능한 재료 사용하기



(학교)숲 탐구 프로젝트

- 주제 아이디어 회의하기 -

- 학교숲과 관련된 내용은?
 - 숲, 도시숲, 학교숲 이란?
 - 숲, 도시숲, 학교숲의 가치는?
 - 청주여고 학교숲 생물다양성 조사 결과?
 - 청주여고 학교숲의 장점과 문제점은?
 - 생물종 다양성 감소 원인과 대책은?
 - (학교)숲과 관련된 이슈는?



기후변화

물

문화

자원순환

전쟁



대기

인구

식량

생물다양성

예술

지속가능성



2-9-1	청주여고 학교숲 식물이름표 만들기
2-9-2	청주여고 학교숲의 기후변화 증거 찾기
2-9-3	청주여고 학교숲의 나무 홍보물(포스터,책갈피) 만들기
2-9-4	청주여고 학교숲의 민간요법 이용 식물 조사 및 도감 제작
2-9-5	충북 학교숲 조례 및 학교숲 정책 분석
2-9-6	청주여고 학교에 살고 있는 생물 조사 및 홍보 영상 제작
2-9-7	학교 화단 민트 채취 후 차 우리기
2-10-1	학교숲 묘사 동화책 만들기
2-10-2	학교숲 홍보 영상 챌린지 제작
2-10-3	청주여고 화단에 지피식물 심기
2-10-4	청주여고 나무 놀이카드 만들기
2-10-5	학교숲 문제 해결을 위한 천연벌레기피제 만들기

권

학교숲 탐구 프로젝트 결과

-나무 이름표 제작

모과나무



Chaenomeles sinensis Thouin

장미과

4~5월에 연한 홍색 꽃이 피며
9월에 익는 열매는 황색으로 향이
좋으나 신맛이 강하며 모과차로 식용한다.



낙엽교목 4~5월 9월 관상용

목련



Magnolia kobus DC.

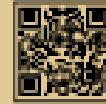
목련과

3~4월에 잎보다 먼저 흰색 꽃이 피고
6장의 꽃잎이 활짝 벌어진다.
열매는 9~10월에 익는다.



낙엽교목 3~4월 9~10월 관상용

반송



Pinus densiflora f. *multicaulis* Uyeki

소나무과

4~5월에 꽃이 피며, 이듬해 9월에 결실
한다. 줄기 일부분에서 많은 줄기가
갈라져 우산 모양으로 자란다.



상록교목 4~5월 9월 관상용

2

백목련



Magnolia denudata Desr.

목련과

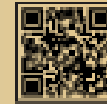
꽃은 3~4월에 백색으로 피고 꽃잎이 활짝
벌어지지 않으며 열매는 9월에 익는다.
어린 가지와 겨울눈에 털이 난다.



낙엽교목 3~4월 9월 관상용

1

버드나무



Salix koreensis Andersson

버드나무과

벚가에서 흔히 자란다. 4월에 꽃이
피며 열매는 5월에 익는다. 하천변의
녹화나 방수림으로 매우 적합하다.



낙엽교목 4월 5월 관상용

3

벗나무



Prunus serrulata var. *spontanea*

장미과

4월에 연홍색 꽃이 2~3송이 핀다.
열매는 6월에 적색에서 흑색으로
익으며 '버찌라고 한다.



낙엽교목 4월 5월 관상용

청주 여고 나무이름표 제작을 위한 조사 (2-2-4 모듬)

종수	학년-반-모듬	조사구역	나무 이름	나무 위치	개체수	구분	1차 희망	이름표 깎는 사람	조사자 (이름)	나무 특징 조사 내용
1	2-2-4	정문~운동장 남쪽	가이즈가 할나무	a		겉이형	2	1	이예인	추위에 아주 강하지 않을 건조한 날씨에 잘 견딘다. 잎 끝이 갈변이 있을 수 있다고 하지만 쉽게 고사하지 않는다. 원산지는 일본으로 할나무의 품종이다. 상록침엽교목으로 나무모양은 원뿔형이다. 지엽이 치밀하고 전성이 강해 정형식 식재공간에서 악센트식재로 사용되고 있다. 상록성 침엽교목, 잎은 인엽, 대생 또는 운생, 1~2년생까지는 녹색, 3년생이 가지는 암갈색이 있다. 이면은 녹색이고 2쪽의 흰색 기공대 존재, 표면을 불투명한 선점 존재, 인엽과 침엽이 존재. 꽃은 단성화, 4월개화, 황색, 자웅동주, 수꽃은 14개의 인편 안쪽에 4~6개의 약이 존재.
2	2-2-4	정문~운동장 남쪽	꽃사과나무	a		겉이형	1	1	이지은	낙엽성으로 호상하며 광타원형이다. 4~5월에 개화하며 지름이 3~4cm로 산방화서에 3~7개가 모여 핀다. 이과는 편구형으로 지름이 6~8mm로서 황색으로 익는다. 수피는 회갈색이다. 낙엽교목이다.
3	2-2-4	정문~운동장 남쪽	느티나무	c,d		겉이형	6	2	이교원	우리나라 대부분의 지역에 자라는 낙엽교목으로 오래된 것은 높이 20m 이상, 줄기의 지름이 3m 정도로 자란다. 주로 타원형의 잎이 잔가지에 어긋나게 달린다. 꽃은 이른 봄 어린잎이 나올 때 피는데, 암꽃은 새가지 뒷부분에 달리고 수꽃은 새가지 아래 부분에 달린다. 열매는 가을에 익는다. 가로수나 관상용으로 흔히 심기며 목재는 집이나 가구, 악기 등을 만드는데 쓰인다. 전국 각처에 수형이 오래된 느티나무가 산다.
4	2-2-4	정문~운동장 남쪽	벚나무	c,d		겉이형	3	2	이지은	장미과에 속하는 낙엽성 교목이다. 봄철에 5장의 오목한 꽃잎으로 구성된 꽃이 긴 꽃자루의 끝에 피며, 버찌를 열매로 검게 익는다. 벚나무는 여러 종류가 있는데 왕벚나무가 가로수 및 정원수로 주로 심긴다. 산에는 산벚나무, 벚나무, 잔털벚나무, 울벚나무, 처진벚나무, 개벚나무 등 수십 종류의 벚나무가 자란다. 울릉도에는 고유종으로 섬벚나무가 자생한다.
5	2-2-4	정문~운동장 남쪽	소나무	a		겉이형	1	1	이교원	솔, 솔나무, 소오리나무라고도 한다. 한자어로 솔(松)·적솔(赤松)·송목·송수·청송이라 한다. 줄기는 높이 35m, 지름 1.8m 정도이며 수피는 붉은빛을 띤 갈색이나 밑부분은 검은 갈색이다. 바늘잎은 2개씩 뭉쳐나고 길이 8~9cm, 너비 1.5mm이다. 2년이 지나면 밑부분의 바늘잎이 떨어진다. 꽃은 5월에 피고 수꽃은 새가지의 밑부분에 달리며 노란색으로 길이 1cm의 타원형이다. 암꽃은 새가지의 끝부분에 달리며 자주색이고 길이 6mm의 달걀 모양이다. 열매는 달걀 모양으로 길이 4.5cm, 지름 3cm이며 열매조각은 70~100개이고 다음해 9~10월에 노란빛을 띤 갈색으로 익는다. 종자는 길이 5~6mm, 너비 3mm의 타원형으로 검은 갈색이며 날개는 연한 갈색 바탕에 검은 갈색 줄이 있다.

2023. 청주여고 나무 이름표 제작 주문 목록

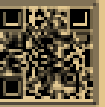
순	나무 이름	구분	이름표 갯수
1	가이즈가 향나무	걸이형	5
2	감나무	걸이형	2
3	공작단풍	걸이형	2
4	꽃사과나무	걸이형	2
5	낙우송	걸이형	2
6	느티나무	걸이형	9
7	능소화	걸이형	2
8	단풍나무	걸이형	3
9	당광나무	걸이형	1
10	등나무	걸이형	1
11	매죽나무	걸이형	1
12	뜰보리수	걸이형	1
13	모과나무	걸이형	2
14	목련	걸이형	1
15	반송	걸이형	2
16	배롱나무	걸이형	4
17	백목련	걸이형	2
18	버드나무	걸이형	1



청주여고 나무 이름표 제작

19	벚나무	걸이형	3
20	산딸나무	걸이형	4
21	산수유	걸이형	3
22	살구나무	걸이형	5
23	섬잣나무	걸이형	3
24	소나무	걸이형	5
25	아그배나무	걸이형	2
26	왕벚나무	걸이형	3
27	은행나무	걸이형	2
28	이팝나무	걸이형	5
29	자귀나무	걸이형	1
30	주목	걸이형	2
32	회화나무	걸이형	2
			83

모과나무



Chaenomeles sinensis Thoun

장미과

4~5월에 연한 홍색 꽃이 피며
9월에 익는 열매는 황색으로 향이
좋으나 신맛이 강하며 모과차로 식용한다.



낙엽교목

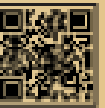
4~5월

9월

관상용

2

백목련



Magnolia denudata Desr.

목련과

꽃은 3~4월에 백색으로 피고 꽃잎이 활짝
벌어지지 않으며 열매는 9월에 익는다.
어린 가지와 겨울눈에 털이 난다.



낙엽교목

3~4월

9월

관상용

학교숲 탐구 프로젝트 결과

- 학교숲 홍보영상 제작



음원 https://youtu.be/b8ch8cbIUxI?si=3pq4d4LxUE_DeRqq

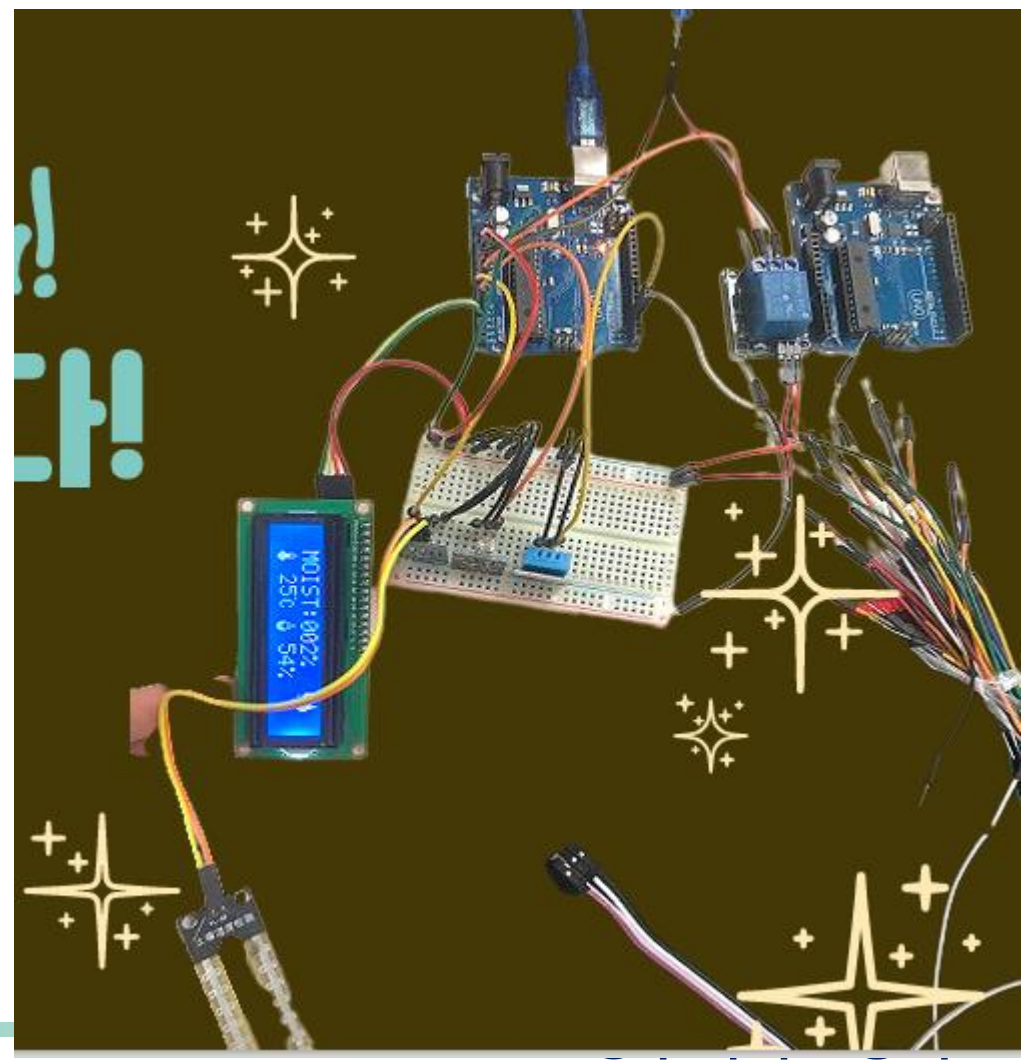
자고등학교



학교숲 탐구 프로젝트 결과

- 토양 산성도, 스마트팜 모형 제작

산성도 지도



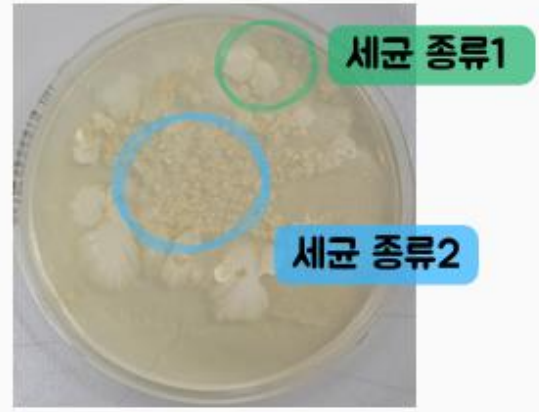


학교숲 탐구 프로젝트 결과

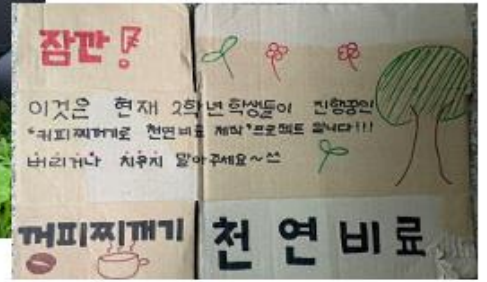
- 토양 미생물 분리 및 천연 퇴비 제작

토양 미생물분리 실험결과

- 1. 배지에 콜로니가 형성되었다.
- 2. 표면으로 보이는 미생물은 2종류이다.



2. 커피찌꺼기로 천연비료 제작





학교숲 탐구 프로젝트 결과

-항생식물, 연못 생물 탐구

항생식물

버찌



토끼풀



질경이



5월26일
노랑꽃창포

노랑꽃창포는 유럽 원산이며 연못가에 많이 심는다. 뿌리줄기는 짧고 수염뿌리는 황갈색이다.



5월26일
참개구리

암컷의 등면에는 흰색 바탕에 불규칙하게 이어지는 큰 검은색 무늬가 있으며,

작은 연못 생태계

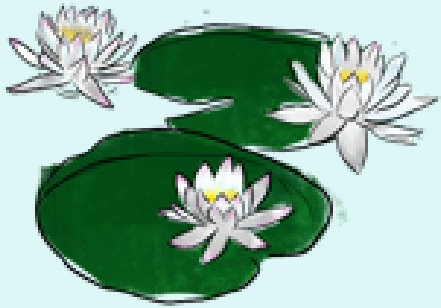
참개구리

구분: 양서류, 척삭동물
 연못종위기 최약단계
 분포: 한일중 등 동아시아
 생김새: 녹색, 갈색, 황색 등 / 6cm-9cm
 연못: 동면에 흰 바탕에 불규칙한 큰 검은 무늬
 나뭇잎/황갈색 / 동면 세로로 줄을 따라 긴 피부 울기와 비늘선이 있음.
 번식: 4-6월에 연못 논에서 산란
 주상: 거미, 지네, 곤충 등



수련

구분: 여러해살이
 꽃말: 청순한 마음
 분포: 아시아, 북아메리카 등
 *꽃이 밤에 접어들어서 수련이라고 함.
 (=잠자는 연꽃)
 생김새: 잎은 난상(타)원형 / 광택이 나는 녹색. 뒷면은 흑자색.
 꽃은 6-8월 수면위로 핏 / 백색/지름 5cm
 3일동안 피고 지는걸 반복

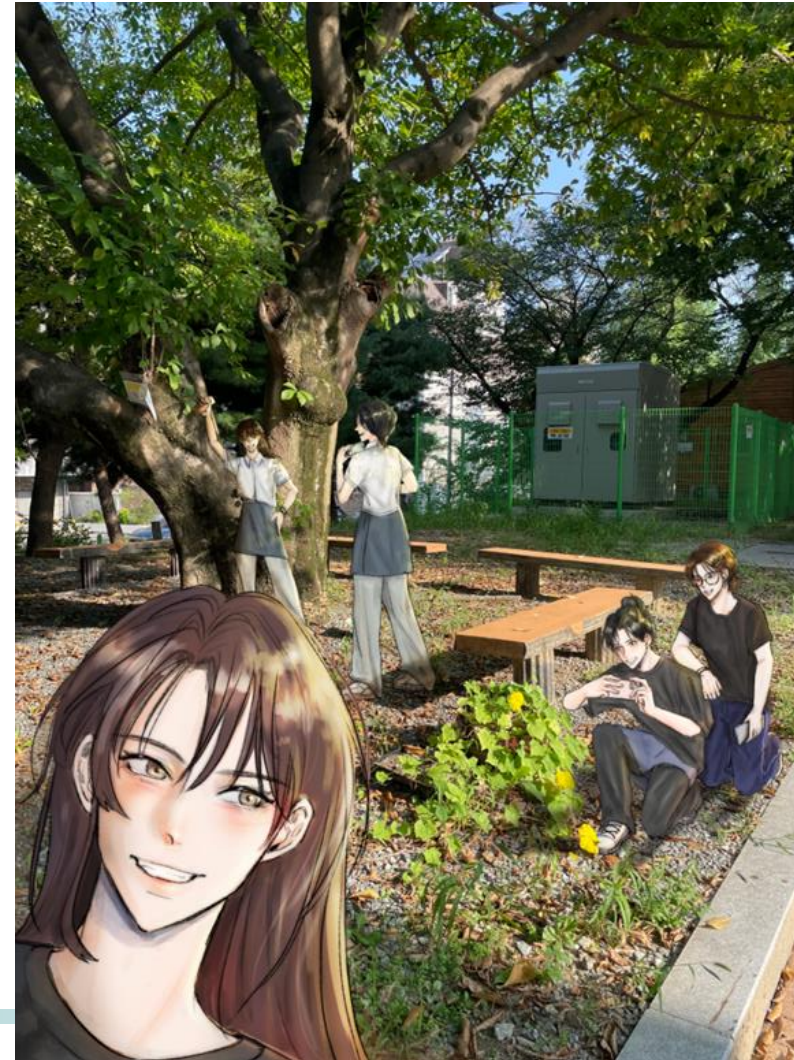


소금쟁이

서식지: 강/논/웅덩이, 연못 등
 생김새: 11-16mm / 가늘고 긴 원통형 / 흑색 또는 짙은 갈색.
 더듬이와 주둥이 4마디로 이루어짐.
 주식: 수면위로 올라오거나 떨어진 곤충류와 같은 작은 동물들을 포획해 채액을 빨아먹음
 부영식물이나 돌 위에 올라와 쉬는것을 관찰할 수 있음.



학교숲 탐구 프로젝트 결과





교과간 융합 주제탐구활동

• 국어(독서) + 자율연구 융합

- 계획 및 평가기준 같이 세우기
- 진로별/관심 주제별 모둠 구성
- 원하는 책 1권 선정, '함께 한 권 책 읽기'(2주간, 두 과목 수업 시간)
- 질문 만들기-토의-실천 주제 탐색
- 지속가능한 사회를 위한 탐구 주제 선정
- 계획 수립
- 계획 발표 및 피드백
- 실행
- 결과물(보고서) 정리 및 결과 발표
- 학술제 발표 (학년간 공유)



학교숲 식물종 늘리기 & 나눔

식물의 모습

<p>꽃의 모습</p> <p>개화시기: 7-8월</p>  <p>계단 둘레 야생사육용</p>	<p>얼매의 모습</p>  <p>시안 숲사 공간에 옮겨왔다 클로그</p>	<p>우리의 삼목 실습</p> 
---	---	---

특징

나무의 크기는 1-2m	꽃잎은 흰색이다.
꽃은 6-7월에 핀다.	회귀식물이다.
잎은 어긋난다.	얼매는 9-10월에 성숙한다.

삼목 방법

1. 줄기 채집

꼬리진달래 나무의 줄기에서 덜 자란 어린 가지인 '녹지'를 채집한다.
2. 줄기 다듬기

녹지를 두 마디 정도의 크기로 자른 후 끝을 비스듬하게 다듬는다.
3. 삼목

삼목통에 흙을 채운 후 자른 줄기를 심는다.

"흙에 여러 구멍을 내 줄기끼리 단면이 공극을 얻기 쉽도록 한다."

삼목 실습 사진



학교숲 식물 조사 및 생태지도 만들기



11월 1주	식물 현상조사	
11월 2주	식물 현상조사표 작성, 식물사진 찾기	
11월 3주	식물 데이터 그리기	우정현, 10
11월 4-5주	식물 데이터 그리기, 결과보고서 작성, 결과 발표 준비	
12월 1주	결과 발표	
12월 2주	지가별가서 작성	
12월 3주	학술계 발표 준비	기달고사
12월 4주	학술계 발표, 소집문 작성	
12월 6주	생기부 집문	

세부 일정



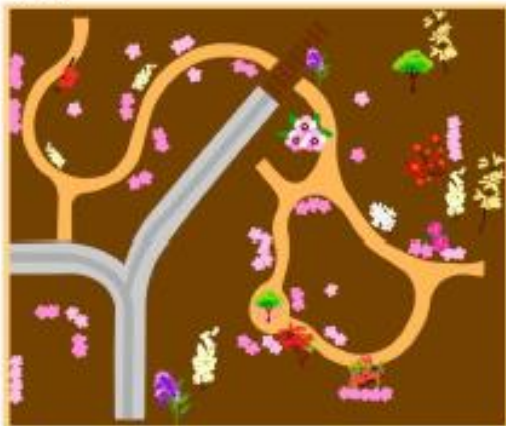
서천고등학교 숲배움터 식물 현황

- 총 56종의 나무가 서식하고 있고, 교목과 관목이 두루 잘 섞여 있다.

생태지도 제작

1. 숲배움터에 있는 식물들을 네이처링을 한다.
2. 페드를 이용하여 숲배움터의 32가지의 식물들을 직접 드로잉한다.
3. 드로잉한 식물을 생태지도의 알맞은 위치에 삽입한다.
4. 완성한 생태지도 판플래트를 업체에 맡겨 프린팅한다.

Process



08



결론

1. 화살나무, 꼬리조팝나무, 공조팝나무 등 총 56종의 나무가 서식하고 있다.
2. 숲배움터에 있는 나무들을 네이처링 한 뒤, 페드로 식물들 드로잉하고 알맞은 위치에 삽입한다. 그 후 업체에 프린팅을 맡긴다.
3. 숲배움터 생태지도를 제작해 알뜰방으로 만들어 배포한다.

제안

- 학교에 있는 식물의 수가 매우 많아 숲배움터의 나무로만 식물을 관찰한 것이 아 활동의 한계점이다. 이 후 숲배움터의 나무 뿐만 아니라 야생화도 추가할 수 있고, 범위를 넓혀 학교 전체 지도를 만들 수 있다.

학교 숲 식물을 활용한 천연제품 만들기

천연 허브 손소독제 제작

페퍼민트 손소독제, 구절초 손소독제, 페퍼민트+구절초를 섞은 손소독제를 제작했다.



각종 재료들

페퍼민트 손소독제, 구절초 손소독제, 페퍼민트+구절초를 섞은 손소독제를 제작했다.

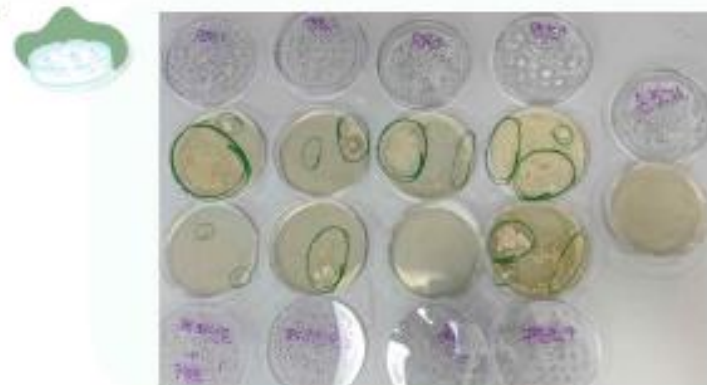


세균배양실험

세균배양액을 만들고 실험군과 대조군을 만들어 실험했다.



결과



손씻기 vs 일반 손소독제 > 페퍼민트+구절초 손소독제 > 페퍼민트 vs 구절초



환경동요 만들기



목 차

- 주제 선정 이유
- 연구 문제 및 연구방법
- 연구 과정
- 연구 결과
- 연구 제언
- 느낀점

주제 선정 이유

코로나로 인해서 야외수업을 받지 못하는 유아들에게 자연과 환경의 아름다움의 가치를 보다 쉽게 알려주고 싶어서 환경 동요 만들기라는 주제를 선정하게 되었다.

연구 문제 및 연구방법

가. 연구 대상 및 선정 이유

유치원에 다니는 유아들은 코로나 19로 위압하며 편익력이 약해 더 주의해야하기 때문에 야외에 잘 나가지 못할 것이다. 하지만 야외의 아름다운 환경을 알려주고 싶어서 유아들을 연구 대상으로 선정하게 되었다.

나. 연구 문제

1) 동요의 가치는 무엇이 있을까?
- 동요는 아이들의 감성을 키워주는 큰 역할 중 하나이다.
2) 학교를 배경으로 환경 동요를 만든 이유는 무엇일까?
- 우리 학교의 학교생활의 아름다운 모습을 더 알리고 싶어서 학교를 배경으로 만들었다.

다. 연구 방법

- 환경(학교) 탐방조사

청소년이 제안하는 탄소중립학교



탄소중립학교 표를 만들기 전에 조사한 내용



서전고등학교가 갖추고 있는 탄소중립학교 요소

유형별장	에너지 효율성	통합된 친환경 시설	기타	일급후 분리 시설	분리배출물	물양호
추경요인	태양광 보급	외벽 단열		합동 분리배출		물양호
태양광발전	정밀한 열량과 냉방	외벽 단열		수분용 타일화	인쇄물 분리배출	물양호
기타 건축기	패시브에너지 및 건물 외피	주요		폐사물 분리	생활 폐기물 분리배출	물양호
하이오트스 축적	천재이나 외벽	옥상 단열층		폐식용유 분리	폐음향물 분리배출	물양호
태양광발전	온실용(온실 난방용)	천정재 단열		순창 조류 양식	유기농산물	지속가능한 교육
에너지 효율	에너지효율성	에너지효율성		생물농업	교과서 분리배출	교과서 분리배출
수집 재활용기	물재생설	비전기		폐타이어 분리배출	폐기물 분리배출	폐기물 분리배출
에너지 효율	에너지효율성	에너지 효율		폐전자제품	폐전자제품	폐전자제품
폐기물 재활용	폐기물 재활용	폐기물 재활용		폐건축자재	폐건축자재	폐건축자재
그늘막기	그늘막기	그늘막기		폐가구	폐가구	폐가구

*기후환경 대응지역(4대도)

* 단, 경극적 7가지 요소에서 통합시키는 것거나 필요 없다고 생각하는 요소는 해당 조사 후 더 필요할 것 같은 요소들은 추가함

서전고등학교의 비전

서전고등학교에 있는 요소들

1. 전동 블라인드 시스템-자연 채광 조절
2. 옥상에 태양광 시설
3. 친환경 에너지(태양광 전기, 냉난방 LPG가스 사용, 지역 태양열/지열 온수 공유)
4. 목재 소재 사용 - 중앙홀 목공실
5. 숲배움터
6. 교육과정- 환경교육 가능한 과목 편성, 운영(환경, 지속가능한발전, 노작, 자연연구, 자연실험연구)
프로그램 : 티갈 리더십 프로그램(태양에너지 체험 부스 운영)

우리가 생각하는 탄소중립학교 정의, 방향

우리가 생각하는 탄소중립학교의 정의



교내 이산화탄소 배출량을 최적으로 0로 만들고, 나아가 환경 측면에서 평생교육의 개념을 접목한 학생들로 성장시키고 융성함으로써 사회와 세계의 이산화탄소 배출량을 0으로 만들 수 있도록 기여하는 학교

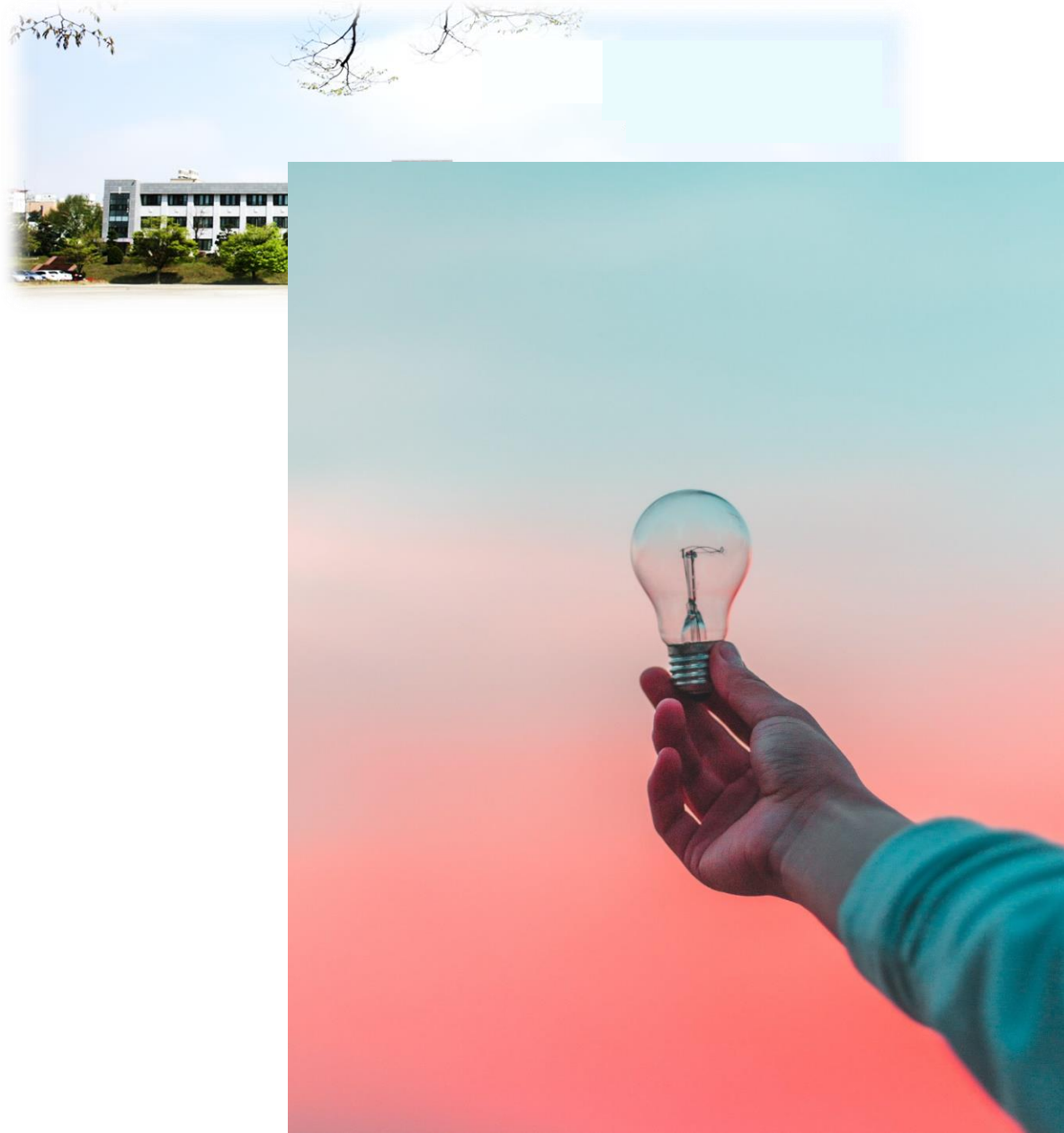


세특

학교에서 나무와 야생화를 많이 심고 가꾸어 멋진 숲배움터를 조성했으나 노력한 것에 비해 학생들이 관심이 부족하고 잘 이용하지 않다는 것을 알고 숲배움터에 대한 관심을 끌기 위한 활동을 하고 싶어함. 우선 우리학교에 어떤 나무들이 있는지 알고 싶어서 학교숲을 한 바퀴 돌며 지도교사로부터 나무의 이름과 특징들에 대한 설명을 들음. 수목 현황 목록표에 이름, 특징, 몇그루가 있는지 정리하였고, 특히 숲배움터의 나무들을 어떻게 알리면 좋을지 생각을 나눴고 생태지도를 그리기로 결정함. 숲배움터에 있는 32종의 각 나무들의 특징이 잘 드러난 사진을 인터넷에서 찾아서 테블릿PC로 하나 하나 특징을 살려서 이미지로 그림. 나무들의 위치를 확인하고 이미지들을 배치하여 숲배움터 생태지도를 만듦. 결과를 정리하여 학술제(2021.12.24.)에서 발표하였고, 피드백을 수용하여 생태지도를 보완하여 완성함. 모듬원과 하나부터 열까지 의논하며 활동하여 협력과 의사소통능력이 돋보였고, 그림그리는 능력을 잘 살려 디자인 감각을 향상시킴.

세특

코로나 19로 감염 예방을 위해 손소독제를 매일 사용하는데 피하는 친구들을 보고 왜 그럴까 궁금해 함. 학생들의 손소독제 선호도와 이유를 설문 조사하였고, 필요해서 사용하는 거지 선호하지 않는다는 학생들이 대부분이라는 것을 파악함. 일반 손소독제에 대한 자료를 조사하여 알코올 성분으로 인한 건조증 등의 부작용임을 알게 됨. 이에 항균성 식물을 이용한 알코올 없는 천연 손소독제를 만들기로 함. 천연 허브 추출물의 손 세균에 대한 항균성에 대한 연구 논문을 찾아 정리하여 효과를 확인함. 교내 학교숲에 있는 식물 중 항균 효과가 있는 페퍼민트와 구절초로 각각 추출물을 우려냄. 천연 재료들과 섞어 알코올 없는 손소독제를 만듦. 세균배양 배지도 직접 만들고 지도교사와 협의하여 실험 계획을 세우고 실행함. 실험 결과 일반 소독제만큼은 아니지만 페퍼민트와 구절초를 섞은 소독제가 높은 소독 효과가 있음을 확인하고 매우 뿌듯해함. 활동내용을 정리하여 결과보고서를 작성하고 학술제(2021.12.24.)에서 발표함. 전 과정에서 완성도 있는 연구를 했다고 강평자들이 크게 칭찬함. 모둠원과 협력하는 모습이 매우 돋보였고, 자료 조사 및 정리 능력, 실험 설계 및 수행 능력, 문제해결력이 많이 향상됨.



교내 대회 연계



교내 학교숲 대회 연계

세밀화
시
사진
음악
디자인
관찰일지
관찰 영상

2021.04.07

관찰 첫 날, 4월이기에 꽃이 피어있다.
전반적으로 꽃은 연분홍색을 나타내고 있다.
아직 학교숲의 꽃잔디 전체가 꽃을 피운 것이 아닌
70~80프로 정도가 꽃을 피운 것으로 보인다.
꽃잎은 5개로 구성되어 있다.



학교숲 식물 관찰일지





자주 내리던 비와 강한 바람으로 인한 기후 문제, 코로나 발생 인원으로 인한 온라인 등원 등의 문제로 인하여 관찰한 식물의 상태가 안 좋아져 관찰에 어려움을 겪거나 지속적인 관찰을 진행하지 못한 점이 가장 아쉬웠다. 그러나 관찰일지를 작성하며 서전고등학교의 학교숲을 둘러보고, 내가 선정한 식물인 꽃잔디에 관해 지속적인 관찰을 하여 식물의 변화를 알아가는 점이 가장 흥미로웠다. 학교숲의 전체적인 식물의 변화를 관찰하는 것도 좋았을 것 같지만 특정한 식물을 관찰하여 변화를 살피는 것이 관찰에 있어서 더욱 세밀한 관찰을 할 수 있을 것이라는 생각이 들었다.

앞으로 서전고등학교에 속하는 인원들 모두가 생태숲에 더 많은 관심을 기울이며

우리 학교숲의 '다양한 가치'를 알아가길 바란다

학교숲 디자인

학교숲에 있는 원추리와
여우를 합쳐 표현했다.



학교숲에 있는 꽃잔디와
강아지 종류 중 하나인
비송을 합쳐 표현했다.



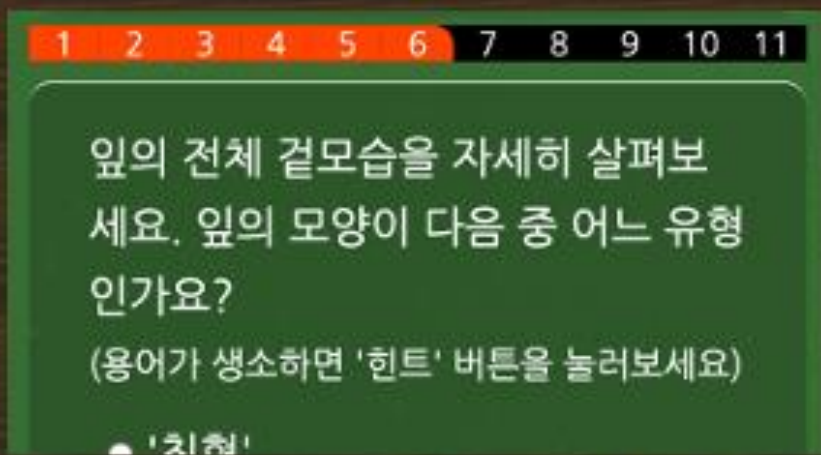
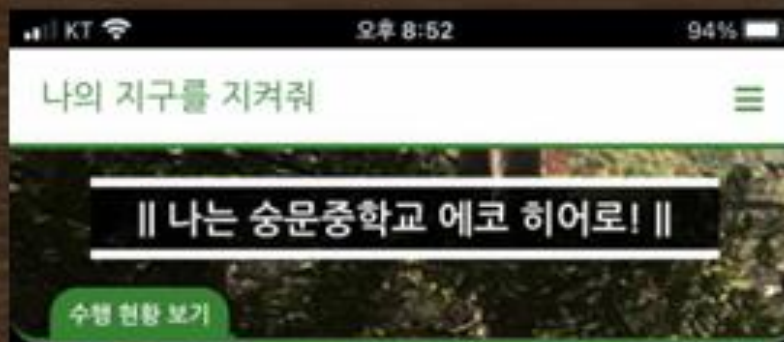
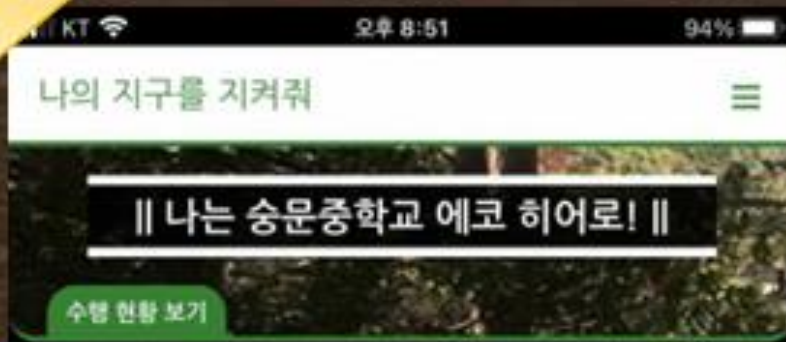
학교숲에 있는 수호초와 하프물범을 합쳐 표현했다.

학교숲 게임

<나의 지구를 지켜줘> 소개

- 학교 숲, 공원 등 실제 숲이 조성된 곳의 다양한 생물들을 관찰할 수 있는 게임을 교수자가 직접 만들어 학습자들에게 제공할 수 있는 빅게임 제작 및 제공 플랫폼
- 참여 가능 인원 : 제한 없음
- 진행 시간 : 제한 없음
- 준비물 : 스마트폰 (참여자 모두 각자 1대씩)
- 지구를 지키는 '에코 히어로'가 되기 위한 훈련소에 입소하여 훈련 미션으로 지도에 표시된 곳을 찾아가 다양한 생태체험 및 관찰 미션들을 수행하는 게임









나는, 텃밭과 학교숲을 활용하여 어떤 환경교육을 하기를 원하는가?

- 텃밭교육, 숲체험 등의 자연체험을 지향하는 교육
- 일상생활 속 실천을 강조하는 교육
- 기후변화 등 시급한 환경문제를 다루며 문제해결능력을 함양하는 교육
- 생태학의 기본개념과 체계 및 원리를 이해할 수 있도록 돕는 교육
- 생태주의적인 관점과 태도를 길러주는 교육
- 현재 삶의 방식이나 사회시스템을 성찰하며 변화를 추구하는 교육
- 지속가능한 사회로의 전환을 추구하는 교육

(출처: 김찬국 한국교원대 교수 강연 자료, 2023.1.30)



감사합니다